

**Comité 2015-2016**

Président

**Raymond GRAFF**

raymond.graff@orange.fr

Vice-Président

**Frédérique MOZZICONACCI**

frederique.mozziconacci@orange.fr

Past-Président

**Vincent ROTH**

vincent.roth@geometre-expert.fr

Secrétaire

**Jacques Yves MEYER**

jacqueschantal.meyer@wanadoo.fr

Secrétaire adjoint

**Virginie MUHR**

virginie.muhr@orange.fr

Trésorier

**Pierre SCHNEIDER**

pierremonique.schneider@wanadoo.fr

Trésorier adjoint

**Jérôme SOHLER**

j.sohler@hlab-cofime.com

Protocole

**Michel GUYON**

guyon.dlv@free.fr

Protocole adjoint

**Anne-Sylvie WEISS**

as.weiss@sfr.fr

## Les infos d' avril 2016

Chers rotariens, rotariennes, chers ami(e)s

**En avril ne te découvre pas d'un fil ; en mai fait ce qui te plaît**

Si avril 2016 a été frileux pour ce qui concerne le climat il n'en a pas été de même pour notre club qui a connu une activité soutenue.

Merci encore à Anne-Sylvie et la chorale de Châtenois. Le premier avril nous avons eu un concert de qualité, un public nombreux et un plateau qui nous permettra de remettre un chèque de 2000 € au Dr ROLLIN pour l'hôpital Schweitzer de Lambaréné.

Le dimanche 10 avril les deux Rotary de Sélestat ont presque rempli le cinéma Sélect lors de la projection du film « Le livre de la jungle » dans le cadre d'ESPOIR EN TÊTE, un beau succès également.

Enfin nous étions treize personnes de notre club à la Conférence de District à Besançon. En plus des sujets statutaires, nous avons eu deux exposés sur des thèmes d'actualité où le rotary souhaite s'impliquer :

- la maladie de Lyme par le professeur Christian PERRONE spécialiste de renommée internationale,
- l'immigration de masse par Alexandre ADLER journaliste et spécialiste érudit en géopolitique.

Vous pouvez consulter les deux exposés sur le site du District.

**En mai ne perdez pas le fil de nos rencontres, de belles réunions nous attendent j'espère pouvoir vous y saluer nombreux !**

Raymond



Dates à retenir :

10 mai : Admission de  
Frédérique Keller

10 mai : Conférence  
l'ANTACTIQUE

31 mai : Conférence par le  
Général Touron  
« Opération SERVAL »

Samedi 25 juin 2016

Assemblée de district

Michèle prendra ses  
fonctions de  
Gouverneure 2016-2017

### 12 avril 2016 - Remise de dons aux Epiceries Solidaires

Le bénéfice de la vente des roses à l'occasion de la « Journée mondiale de la femme », a été remis aux deux épiceries solidaires, Paprika de Sélestat représentée par Guido Haumesser son Président et Aspérule de Villé représentée par Nicole Zehner maire de Neubois. Jean-Claude Willmann, co-directeur du Parc Cigoland a remis des entrées à Cigoland qui ont été partagées entre les deux épiceries solidaires et l'ADAPEI représentée par son Président Claude Mathis.



De gauche à droite : Jean-Claude Willmann - Guido Haumesser - Claude Mathis - Raymond Graff - Nicole Zehner

## 5 avril 2016 - « Un 3 minutes »

Le président Raymond G. remercie les nouveaux arrivants pour leur présence et leur explique un certain nombre d'usages lors de nos réunions, en particulier le « **trois minutes** » qui permet à chacun de s'exprimer sur un sujet rotarien ou privé puis il fait circuler la parole.

- **Raymond B.** suggère que le compte rendu de chaque réunion soit fait tour à tour par les membres selon l'ordre alphabétique.  
Il nous informe que Bertrand Raeser assistera à une prochaine réunion et fera un exposé sur la chasse afin de réhabiliter cette activité souvent mal perçue.  
Il nous informe que finalement quatre places de stationnement seront maintenues Place d'Armes à Sélestat, ce qui visiblement n'enthousiasme pas Luc.
- **Pierre S.** nous donne le bilan de la soirée concert au profit de l'hôpital A. Schweitzer au Lambarané : 1.590 € ont été récoltés et M. Willmann a offert 80 billets d'entrée à Cigoland qui seront remis aux deux épiceries solidaires et aux enfants de la chorale. Un grand merci à M. Willmann
- **Hubert** évoque le scandale des « Panama Papers » et le prélèvement à la source qui peut se révéler être une « usine à gaz ». Dans cet esprit Jacques nous refait l'historique de la taxe sur les salaires.  
En matière de succession Hubert évoque également le don manuel de 31 865 € par parent et par enfant. *(pour toute question sur le sujet, merci de consulter Hubert).*
- **Luc** nous parle des paradis fiscaux et de la non déclaration des revenus.  
Il rappelle que cent citoyens américains ont demandé à être imposés à 10% au-dessus d'un montant de revenus, le prélèvement étant actuellement nettement inférieur.
- **Edouard Faller** a apprécié lors de la soirée concert du premier Avril la vision internationale du Rotary, alors que l'image de notre institution n'est pas toujours valorisante.

- **Rémy** rappelle les dangers de la réforme de l'orthographe, exemple imagé à l'appui.
- **Jean-Marie** est toujours ému lorsqu'il nous parle des travaux de son fils au CNRS sur une molécule destinée à vaincre le cancer. Mais le bénéfice de ces recherches ne se feront pas sentir avant une vingtaine d'année. JM nous parle également du livre qu'il coécrit avec son épouse : trois générations, trois guerres et 15 acteurs de leurs deux familles.
- **Didier** nous apprend que pour fêter ses 100 ans un district allemand a privatisé la place Saint-Pierre de Rome et organisé une messe avec le Pape François pour 8.000 rotariens, qui sera suivi d'un dîner au profit des œuvres du rotary *(si certains d'entre vous sont intéressés, qu'ils contactent Didier pour un repas dont le montant est fixé à 3.000 €)*. Il assiste toujours aux réunions chargées de récompenser le prix littéraire du Rotary.
- **Jean-David Gerber** signale qu'il y aura dorénavant des wagons réservés aux femmes sur le réseau allemand pour assurer plus de sécurité.
- **Alexandra Mathis** est heureuse d'être en vacances pour la première fois depuis dix ans et également d'assister à nos réunions, *moins sèches* qu'elle ne le redoutait et moins intellectuelles qu'elle ne le craignait.
- **Jacques** lui conseille d'attendre un peu avant d'avoir 24 nouveaux clients pour le maintien à domicile et remercie Anne-Sylvie pour son engagement pour le concert. Il nous annonce que l'ami de son petit-fils Thomas a été primé à l'Olympiade des Métiers.
- **Raymond G.** clôture la séance en nous donnant des nouvelles de Jean-Pierre vers qui vont toutes nos pensées.

*Le secrétaire du jour, Rémy*

## 10 avril 2016 - Espoir en tête

La grande salle du cinéma le Sélect à Sélestat affichait presque complet pour l'avant-première du film « Le livre de la Jungle ». Cette manifestation organisée par tous le Rotary Clubs de France dans environ 400 salles de cinéma existe depuis 2005 et a déjà permis de verser près de 10 millions d'Euros à la Fédération Française de Recherche sur le Cerveau. Ces sommes ont permis d'acheter des matériels spécialisés pour les équipes de chercheurs - toujours en France -. A noter le partenariat avec « Walt Disney » qui prend en charge la totalité des frais de communication, flyers ou affiches et mentionne notre action dans la bande annonce du film et sur ses propres affiches

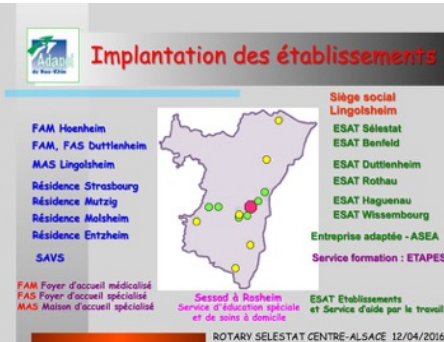
Les deux clubs Rotary de Sélestat ont toujours fait cette action ensemble, actuellement c'est le club « doyen » qui l'organise. Des informations complémentaires sont disponibles sur le site Internet d'Espoir en tête, n'hésitez pas à le visiter.





## 12 avril 2016 - Présentation de l'ADAPEI

Claude MATHIS, Président de l'ADAPEI (Association départementale de parents, de personnes handicapées mentales et de leurs amis) est venu présenter les différentes activités de l'association.



Créée en 1957, association de droit local, elle a contribué à la création de l'Union Nationale en 1960, elle est reconnue d'utilité publique.

Grâce à la solidarité parentale, elle permet aux familles de sortir de leur isolement. Elle défend les intérêts des personnes handicapées. Elle propose une prise en charge adaptée aux personnes dont la déficience intellectuelle ne permet pas une évolution sans accompagnement médico-social approprié. Elle crée et gère des établissements et services spécifiques.

A ce jour l'association comprend 300 membres, accueille 900 personnes handicapées, gère 21 établissements et occupe 530 salariés dont 122 en entreprise adaptée.

L'ESAT de Sélestat et annexe de Benfeld occupe 170 travailleurs handicapés et 26 encadrants et a réalisé un chiffre d'affaires de

1.370.000 € en 2015 dans plusieurs branches d'activité dont 42 % en conditionnement/montage et 41 % en restauration.

L'association dispose d'un centre de formation « Etapes ». La reconnaissance des acquis est concrétisée par un diplôme.

La participation et l'expression des travailleurs à travers « Le HOPLA », méthode d'amélioration continue qui permet d'associer les travailleurs aux changements et à l'organisation de leur atelier.

### Projets 2016 pour l'ESAT de Sélestat et Benfeld :

- Aménager un atelier agro-alimentaire climatisé
- Acheter un véhicule pour le transport des repas
- Acheter une peseuse semi-automatique pour le conditionnement du thé
- Climatiser les salles de pause et de formation

Projet « Vélo » : avec 8 travailleurs faire le trajet Sélestat-Duttlenheim pour assister aux portes ouvertes de l'ESAT de Duttlenheim le 24 juin.



Par ses activités l'ADAPEI cherche la valorisation de la personne handicapée et son inclusion dans la société.

Par exemple valoriser les personnes les plus dépendantes via leurs créations d'où le projet ARTOTHEQUE

qui est un musée virtuel accessible sur Internet. Il permet de découvrir l'ensemble des oeuvres des résidents. Un moyen de refaire une décoration en empruntant des créations au gré de vos envies. (*Pas de vente, problème de la propriété intellectuelle de l'oeuvre*).



### Préoccupations actuelles :

S'adapter à l'évolution de son environnement car entre, les acquis du passé, les évolutions sociétales et réglementaires, les contraintes économiques, les associations vivent une réelle révolution.

L'ADAPEI doit être une force de proposition et d'innovation au bénéfice des personnes handicapées et trouver l'équilibre entre devoir de protection et prise de risque.

La fusion avec les Papillons Blancs du Haut-Rhin conduira au 1<sup>er</sup> janvier 2017 à une association unique d'envergure dénommée « Adapei-Papillons Blancs d'Alsace ». Elle sera en mesure d'offrir un large panel d'accompagnement et de services sur l'ensemble de l'Alsace, tout en garantissant la pérennité de la gouvernance parentale.

## Conditionnement agro-alimentaire - Benfeld



## Restauration - 20 travailleurs TH - 550 repas/jour - traiteur



## 16 avril 2016 - Conférence de district - Micropolis Besançon -

**Notre club** y était représenté par treize personnes, Raymond & Arlette, Michèle & Michel, Claude & Suzette, Jacques et Chantal, Pierre S., Francis, Frédérique, Anne-Sylvie et Carlos.

**Denis Hitter**, Gouverneur 2015-2016 a souhaité une cordiale bienvenue aux quelques 300 participants après avoir entendu l'hymne rotarien (*Extrait de l'ouverture d'Egmont*).

**Thierry Fallier**, Secrétaire du district nous a précisé le programme et les objectifs de la journée bien détaillés dans la brochure remise à l'accueil.

**Jean-Louis Fousseret**, Maire de Besançon a présenté toutes les richesses de sa ville qui se love dans les boucles du Doubs.

**Mamed Baboo**, Past-Gouverneur de l'île Maurice, représentant du Président du Rotary International, rappelle le thème de l'année « **Faire don de soi au monde** » et insiste sur les valeurs rotariennes d'amitié, de tolérance, de progrès et d'humanisme. Il se réjouit de l'éradication prochaine de la polio. Il reprendra et détaillera ces mêmes thèmes à la clôture de la conférence.

**Jacques Muller**, Responsable polio du district nous précise la situation passée, actuelle et future de la polio. Après trente années de lutte, 2,5 milliards d'enfants vaccinés, 1,2 milliards de dollars versés par les rotariens, le nombre de cas actuels au monde ne s'élève qu'à cinq au 6 mars 2016. Ces foyers concernent l'Afghanistan et le Pakistan. L'éradication totale peut être espérée dans 2 ou 3 ans mais il ne faut pas baisser les bras et cesser de vacciner car il peut y avoir une reprise de l'épidémie.

**Le club de Pontarlier** présente une action locale réussie en l'occurrence la création du « Jardin de l'EHPAD ». Une zone proche de l'EHPAD, manquant d'attractivité a été transformée en havre de sérénité avec plantation de plus de 300 arbres, création d'un petit magasin pour les résidents, présence de quatre moutons sur la prairie, aménagement d'un labyrinthe aromatique le tout pour un budget de 150.000 € financé au 3/4 par le mécénat, le reste par la collectivité et le Rotary.

**Alexandre Adler**, journaliste que l'on ne présente plus nous a entretenus sans une note écrite sur « l'immigration de masse, un défi pour notre vieille Europe ». Ce défi existe à l'échelle planétaire et trouve son origine partout au monde.

L'implosion de la Syrie est due à la multiplicité des ethnies : chrétiens, minorité alaouite, druses, kurdes, bourgeoisie d'Alep. 25 % des Syriens sont partis vers l'Europe, mais l'Europe, surtout l'Allemagne est dépassée par l'ampleur du phénomène. Se rajoute les mouvements islamistes qui se réveillent en Australie, Somalie, Nigéria, sans parler de l'effondrement de la Libye. L'explosion du nationalisme arabe fait apparaître la dimension islamiste. Se rajoute le repli des grandes puissances, des Etats-Unis

après le 11 septembre 2001. A prendre en compte : les élections futures aux Etats-Unis et le phénomène « Trump » et même le démocrate Sanders, les deux s'opposent à l'ordre établi. Par ailleurs les Etats-Unis ont une production de pétrole qui leur suffit, ils veulent vivre chez eux sans tenir compte de la Chine et de l'Europe. Reste le problème du Mexique, pays voisin fort dépendant des USA et pays à forte criminalité (70.000 /an). Alexandre Adler revient sur le monde islamique du Sud et le monde chrétien du Nord. A l'intégrisme, djihadisme, salafisme, essayons d'opposer la cohabitation, l'intégration à la française, le compromis. Il faut une cohérence européenne : l'Europe doit être réinventée en se rapprochant du monde musulman. Par ailleurs A. Adler pense que le Brexit va passer et va influencer les allemands.

En résumé, une vision planétaire, très dense et suppose des approfondissements.

**L'humoriste Mathieu**, nous a ramenés sur des sphères plus accessibles.

**Outtum Issur**, Responsable jeunesse du district et Pascale Bend-Schuster nous ont entretenus sur le programme jeunesse (40% du budget) basé sur l'ouverture vers le monde, l'entente et la paix. Les Students exchange du district tous présents sur la scène ont matérialisé leur présence avec un vidéo en direct entre Julie au Japon et Erika originaire du Japon. Claire Stein, aujourd'hui avocate nous a dit combien son séjour au Japon a changé le cours de sa vie. Le programme jeunesse est une opportunité pour le jeune, sa famille d'accueil. Actuellement 82 pays participent à cette action et intéressent 8.500 jeunes par an.

**Christian Perronne**, Docteur en Médecine et Docteur en Sciences est Professeur en Maladies infectieuses et tropicales à la Faculté de Médecine Paris-Ile de France-Ouest. Il est Chef du Département de Médecine de l'Hôpital Universitaire Raymond Poincaré à Garches (Hauts-de-Seine) de l'Assistance Publique – Hôpitaux de Paris et co-fondateur et ancien président de la Fédération Française d'Infectiologie (FFI) et il est l'auteur ou co-auteur de plus de 220 publications.

La maladie de Lyme, décrite il y a 30 ans aux USA comme étant une « nouvelle maladie régionale » reste un problème de santé publique majeur probablement très largement sous-diagnostiqué ! Le mode de transmission se fait lors d'une morsure par les tiques, voire par les nymphes très contaminantes et bien plus difficiles à détecter.

Le symptôme le plus caractéristique est l'érythème migrant (tache rougeâtre qui grandit lentement autour du point de morsure de la tique prenant la forme d'un anneau ou d'une tache entourée d'un anneau) qui survient dans les 2 à 3 semaines après la morsure. Dans 1/4 des cas toutefois, il n'y a pas de manifestations cutanées et la piqûre de tique n'est établie que dans 30 % des cas. A

ce stade aigu de la maladie, le Professeur Perronne insiste sur l'importance d'une antibiothérapie bien menée (15 jours de traitement par Clamoxyl) sans attendre les résultats d'un dépistage sérologique.

A des stades plus avancés, cette maladie décrite comme étant une grande simulatrice peut en effet se manifester par des atteintes cutanées, neurologiques, articulaires accompagnées par une fatigue chronique. Ces symptômes très peu spécifiques peuvent ainsi brouiller les pistes diagnostiques et retarder la prescription d'un contrôle sérologique.

Le Professeur Perronne nous rend attentif sur le fait qu'il n'existe pas à ce jour de test diagnostique fiable à 100%, ce qui complique encore la possibilité pour les praticiens d'affirmer ou non l'existence d'une maladie de Lyme. La sensibilité du test est en effet très variable et ne permet pas de dépister toutes les espèces de la bactérie (*Borrelia*) causant la maladie de Lyme. Plus d'une vingtaine d'espèces existent à ce jour : *Borrelia burgdorferi* la plus connue, *B. miyamotoi*, *B. grahamii* .... pour ces deux dernières présentes en Alsace et en Ardennes, il n'existe aucun test de dépistage !

De l'autre côté de l'Océan pourtant, la recherche et les lois encadrant la reconnaissance de la maladie de Lyme sont bien plus avancées. Il a été par exemple reconnu de manière officielle que les tests diagnostics sont de mauvaise qualité. Certains traitements alternatifs sont aussi autorisés.

En attendant les progrès de la recherche, les autorités doivent donc renforcer les messages de prévention auprès de la population ! Il faut insister sur l'inspection systématique après une exposition éventuelle, procéder à l'ablation de la tique sans application de produit préalable, et suspecter toute modification cutanée à la recherche d'un érythème migrant !

*Et pour plus d'informations, il est possible de consulter des publications récentes du Professeur Perronne :*

- Perronne C. Lyme disease antiscience. *Lancet Infect Dis*, 2012 ; 12 :361-2

- Perronne C. Lyme and associated tick-borne diseases : global challenges in the context of a public health threat. *Front Cell Infect Microbiol*, 2014 ;

- Perronne C. Critical review of studies trying to evaluate the treatment of chronic Lyme disease. *Presse Med* 2015

- Borgermanns L, Perronne C, Balicer R, Plasek O, Obsemer V. Lyme disease : time for a new approach ? *Br Med J*, 2015

**En clôture de la conférence**, Denis Hitter a remis le bénéfice de la soirée de gala organisée la veille, soit un don de 13.000 €, au « **Fonds de recherches pour la maladie de Lyme** ».

Francis et Anne-Sylvie



## 19 avril 2016 - Visite exposition BOTERO

Nous étions une bonne trentaine à participer à la visite du musée Würth à Erstein organisée par Pierre W. Nous avons pu bénéficier d'une exposition temporaire consacrée au peintre et sculpteur colombien Fernando Botéro qui nous montre une partie de ses travaux de 1960 jusqu'à nos jours.

Il fait partie de ces artistes que l'on reconnaît dès le premier regard. Tout est gros, gonflé et rond chez Botéro : les hommes, les femmes, les taureaux, les fruits ... c'est l'apologie de l'opulence !



L'exposition aborde différents thèmes chers à l'artiste : l'Amérique latine, la taoumachie, le cirque, la nature morte ... Ses personnages, figés, n'expriment généralement pas de sentiments ni d'états d'âme ; humour et satire le disputent à la tristesse.

Au premier étage, une série de plus de 80 dessins et quelques sculptures sont intitulées Botérosutra, comme son nom l'indique, représentent des couples enlacés, mais dans des positions "plus charnues que charnelles".



Nous avons tous remercié et applaudi Anne-Virginie Diez, passionnée et passionnante, historienne d'art et spécialiste de l'art contemporain, pour son guidage très précis et documenté.

A l'issue de la visite, nous avons partagé un excellent couscous dans un restaurant d'Erstein, dans une ambiance toujours aussi conviviale et sympathique. Lors du repas Présidé par Didier, un échange de fanions s'est fait entre notre club et celui du RC Paris-La-Défense, représenté par Philippe Legendre, ex-gouverneur et ami de Didier Rieber.

Marc



## 24 avril 2016 - 6<sup>ème</sup> édition du Trail du Wurzel à Villé

645, c'est le nombre de courageux et courageuses qui ont participé à l'une des trois courses du trail : 52, 24 ou 12 km. Notre club est présent dans l'organisation du 12 Km. Ainsi, dès 8h30, sous la houlette de Francis, Suzette, Anne-Sylvie, Virginie, Hubert, Raymond, Guy et Jacques ont signalé le parcours et veillé à ce qu'aucun coureur ou coureuse ne s'échappe !. Quant à Frédérique c'est dès 5 heures du matin qu'elle était sur le pont, enfin, sur la voie publique, pour mettre en place les barrières et garantir un bon départ du 52 Km. Notre rôle était bien statique et moins courageux que celui de Vincent qui s'est élancé sur le parcours des 52 Km. Il l'a fait en 6 H 38' et 2", 42ème sur 97. Un très grand bravo. Thomas a dû être bien déçu car il s'était également inscrit sur un parcours mais n'a pas pu être au départ...

Photo DNA Franck DELHOMME





Le Président Raymond Graff ouvre la séance à 19 heures en souhaitant la bienvenue aux deux intervenants de la soirée, Audrey JEHL qui va faire un exposé sur le "tourisme en Alsace et dans le Val de Villé" et Sophie ETIEVANT qui vient nous présenter sa demande de bourse.



Il fait un rapide compte-rendu du voyage de l'Inter-Club du secteur "Centre Alsace" en Bretagne et présente les fanions des deux clubs bretons qui ont été visités.

Après le voyage à DUBAI en 2015 qui a laissé de très bons souvenirs, notre GO René, nous a fait découvrir la Bretagne et plus particulièrement sa ville natale BREST et ses alentours.

Vingt-Six rotariens ont fait le déplacement en TGV jusqu'à Rennes puis TER Bretagne pour Brest où nous attendaient trois Mini Bus. Un hôtel magnifique en bord de mer, un cuisinier qui venait de décrocher sa première étoile au Michelin, une météo exceptionnelle, et un circuit comme René seul peut le faire ; le tout a ravi nos rotariens.



Il passe ensuite la parole à Francis qui présente la conférencière de la soirée Audrey Jehl. « L'union fait la force » tel pourrait être le slogan du Val de Villé qui s'est doté d'une structure qui regroupe le tourisme, l'artisanat et le commerce. A sa tête Audrey Jehl, la directrice de la station, qui coordonne les multiples actions : Noël dans la vallée, la fête des mères, le rallye des poussettes, la soirée des créateurs, la présence de la Vallée aux marchés allemands et belges ...

### **Un office de tourisme ! ... mais pour quoi faire ?**

C'est par ces mots que Audrey Jehl débute son exposé. En quelques mots elle

précise ce qui se cache sous cette appellation et son statut juridique. Puis elle brosse un bilan précis du tourisme en Alsace.

Ce sont 19,1 millions de « visiteurs » qui viennent découvrir notre patrimoine naturel, architectural ou culturel et appréciés non seulement nos vins et nos bonnes tables mais également nos grands événements comme nos marchés de Noël, rallyes, carnavaux et autres foires et festivals de musique.

Bon nombre de ces visiteurs profitent de 120.000 lits « marchands » mis à leur disposition dans les hôtels, meublés ou campings alors que d'autres profitent d'hébergements gratuits, accueillis par des parents et amis ou ne viennent en visite qu'un seul jour.

Sur un total de 11,5 millions de nuitées, 7 millions sont des français et 4,5 des étrangers ces derniers sont Allemands (29%), Belges (16 %), Suisses (8 %), Pays-Bas (8 %), Royaume-Uni (5 %) Italie (5%).

Les sites payants les plus fréquentés sont : Promenades en bateau (25 %), Haut-Koenigsbourg (17%), Zoo de Mulhouse (13 %), Montagne des singes (10 %) Ecomusée (7%), Musée Automobiles (6%), Musée Unterlinden (6%), Mémorial Résistants-Déportés (5%), Vaisseau (5%). Audrey Jehl a largement développé les lieux visités, les motifs de fréquentation ou de non-fréquentation, les activités pratiquées en précisant que la visite des jeunes de 15 à 24 ans est plus faible en Alsace qu'ailleurs, alors que les plus de 50 ans dépassent la moyenne française et représentent 55 % des touristes français.

Un document très complet est remis à l'ensemble des participants ainsi qu'un exemplaire de toutes les fiches et dépliants qui nous invitent à visiter ou revisiter « **la plus belle des vallées** ».

Le président remercie Audrey Jehl pour toutes ces informations sur le tourisme en Alsace et donne la parole à Jacques pour la présentation de la candidate boursière.

Jacques rappelle tout d'abord le principe des bourses avec subvention de district et les bourses avec subvention mondiale. Bien que notre club soit très ouvert vers la jeunesse, il n'a jamais présenté de demande de bourse. La candidate de ce soir est particulièrement méritante, ce qui ressort directement de la lettre de l'Institut des Hautes Etudes de Genève. Ne voulant pas déflorer davantage le

sujet, Jacques invite Sophie ETIEVANT à présenter sa demande.



S'appuyant sur un PPT, d'une manière très simple mais efficace elle explique son parcours d'études, ses diplômes et les motifs qui l'ont poussée à choisir des études conduisant à un Master en relations internationales/science politique. Elle a particulièrement développé son désir de faire une carrière dans un organisme oeuvrant pour la Paix et la Résolution des conflits.

S'ensuit un échange de questions – réponses portant notamment sur le choix de ses différentes écoles, les lieux et les sujets.

Le montant de notre participation financière est également discuté et sera fonction de la nature de la bourse obtenue. Les membres du club donnent un avis totalement favorable sur notre engagement dans le soutien, le dépôt et le suivi de la demande de bourse.

Jacques indique qu'il a pris contact avec le Rotary Club de Genève qui a été très réactif et très positif, un comité qui se tiendra le 5 mai prochain doit examiner notre demande de parrainage. Il précise qu'une petite "marche" vient d'être franchie et que le dossier va suivre son cours dans les instances du Rotary, d'abord au district puis au Siège de la Fondation à Evanston.

Il précise également à Sophie ETIEVANT que si sa demande aboutissait elle aurait en quelque sorte une dette d'honneur envers le Rotary et que nous comptons sur elle pour faire valoir les valeurs du Rotary et participer, autant que possible, aux réunions et actions du club parrain, sans oublier l'obligation de rendre régulièrement compte de l'évolution de ses études.

Les deux demandes de subventions sont signées sous des applaudissements d'encouragement.

Jacques