



Auberge des Alliés 39, rue des Chevaliers 67600 SELESTAT

Réunion le mardi

## Les INFOS mai 2008

Président  
**Gérard Meschberger**  
03 88 92 22 96

<gerard.meschberger@orange.fr>

Vice président  
**Pierre Friedel**  
03 88 82 53 87  
pierre.friedel@wanadoo.fr

Secrétaire  
**Remy Dreyfus**  
03 88 92 35 17  
remy.dreyfus@evc.net

Trésorier  
**Pierre SCHNEIDER**  
<pierremonique.schneider@wanadoo.fr>

Protocole  
**Raymond Sengler**  
03 88 58 21 46  
<sengler.transports@wanadoo.fr>

Nous sommes venus nombreux aujourd'hui à l'invitation de Raymond qui fête ses 60 ans.

Je le connais personnellement depuis 21 ans. Nous étions parmi les 19 fondateurs du ROTARY CLUB SELESTAT CENTRE ALSACE.

Représentant du monde agricole dans notre Club, Raymond est un membre très intéressant qui enrichit nos débats par ses connaissances et compétences agricoles de terrains, des industries agro-alimentaires et de l'écologie.. Président du Club il y a une dizaine d'années, il nous a fait découvrir une autre facette de sa personnalité : il est officier de réserve de l'armée de l'air.



Pendant son mandat, notre Club a notamment effectué deux sorties inoubliables : 1° visite de la base aérienne de MAYENHEIM, où nous avons assisté à des vols de nuit des mirages et rencontré les pilotes après la mission, un verre à la main 2° visite du centre militaire de radars de DASCHELBRONN qui surveille l'espace aérien du quart de la France lors d'une crise majeure pour la sécurité du territoire national avec la poursuite et la destruction d'un avion espion ennemi. C'était une simulation, heureusement !

Raymond est un membre fidèle et actif, toujours prêt pour les missions lointaines. Il était en UKRAINE avec des médicaments pour parrainer un nouveau Club ROTARY après la chute du rideau de fer.

Il était en AUSTRALIE où sa fille, student échange, a passé une année d'étude dans des familles rotariennes. Anna, une jeune Australienne est actuellement chez lui à Sundhouse.

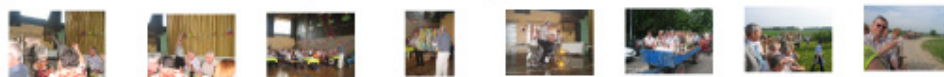
Raymond, au nom des membres du Club, je te souhaite, SUCCES, BONHEUR et SANTE pour l'avenir. Nos vœux vont également à ARLETTE, son épouse qui participe toujours à nos actions et réunions.

Je te remets en souvenir une peinture. L'artiste n'est autre que l'épouse d'un membre du Club : Valérie DESCHAMPS.

Le prochain président du Club est également un citoyen de SUNDHOUSE.

Votre Serviteur Gérard MESCHBERGER

Raymond a fêté son entrée dans les sexa à la salle des fêtes de Sundhouse le dimanche 1er juin.. La plupart des Rotariens étaient présents soit à midi soit le soir ou les deux. Les photos de cette journée dont on se souviendra paraîtront dans le prochain bulletin



**Passation de pouvoir  
le 24 juin à l'Hôtel du  
Parc.  
De Gérard  
Meschberger  
à Jean-Pierre Sattler**

**28 juin : Assemblée de  
district à Belfort**

### Stammtisch. Assemblée de club Spécial recrutement. le 6 juin 2008

Soirée information, avec une participation restreinte, pour accueillir trois candidats éventuels dans notre club. Tous jeunes, la trentaine voire début quarantaine, ils sont présentés par Claude Weber, Jean Pierre Sattler et Eric Heller.. L'un est proviseur adjoint de lycée, bien connu pour ses engagements politiques à Sélestat, le deuxième est opticien dans le ried, le troisième est le successeur de Eric au centre hospitalier de Sélestat. Gérard a présenté le Rotary, le club ; une abondante documentation a été remise à chacun, un film leur a été montré sur ce qu'est le mouvement rotarien. Chacun des candidats s'est présenté, on a répondu à leurs questions. La rencontre s'est terminée par un petit repas très sympathique. A bientôt de prochaines de nouveaux membres ?



## Un trois minutes le 13 mai 2008 . Rapporteur : Claude Weber

En l'absence de Gérard M. (pour raisons professionnelles) Rémy D. a animé, avec maestria cette séance. Celle-ci a commencé par la distribution du courrier puis, successivement chacun a pris la parole, tout d'abord pour des informations rotariennes :

- Jacques nous a rappelé le concert organisé par le Rotary doyen à l'Eglise Sainte Foy, il nous invite à y participer
- Francis D. nous rappelle les événements se déroulant prochainement dans la vallée de Villé : marché provençal, fête du pain
- Rémy D. nous a rappelé l'invitation de Raymond G. à l'occasion de son anniversaire
- Raymond S. nous a demandé d'être à l'heure au rendez-vous fixé pour la visite de la CCI de Strasbourg.

Puis, le 3 minutes :

- Roland R. nous a relaté son voyage en Asie à l'occasion du mariage de sa fille et nous relate l'atterrissage à Hong Kong réalisé dans des conditions exceptionnelles (secousses du typhon) par un pilote chevronné
  - Michel G. nous a raconté avoir vu Alain et Fabienne B. sur Paris Première lors de la diffusion en direct d'une émission
  - Raymond S. nous a fait part de son indignation quant au prix du péage du tunnel de Ste-Marie-Aux-Mines des camions : 57 € pour 1 passage ! Il signale également une recrudescence des contrôles routiers effectués par la gendarmerie de Villé
  - Claude enchaîne en disant qu'effectivement elle a été contrôlée le dimanche après-midi en revenant de l'exposition qui se tenait au château de Thanvillé. Exposition recommandée à tous, puisqu'elle a encore lieu le week-end du 17 et 18 mai
  - Jean-Paul M. nous parle de choses plus prosaïques, mais nous concernant tous : les nouvelles règles édictées par le Sictom quant au tri des déchets
  - Jacques M. nous signale que les organisateurs du REVE d'UNE NUIT D'ETE mettent en prévente, jusqu'au 21 juin, 5 400 places au prix de 10 € le billet.
- La réunion a été levée à 14 heures.



La vénérable chambre de commerce de Strasbourg

### Visite de la Chambre de Commerce de Strasbourg organisée par Raymond Sengler le 20 mai 2008

*"Mardi mai beaucoup des membres du club sont allés à Strasbourg pour un tour de la Chambre de Commerce. La guide a raconté la grande histoire approfondie du bâtiment et sa raison; on a fait un petit tour du bâtiment.*

*Quelques faits:*

- Le bâtiment a été construit en 1585.
  - Ils comptent et étudient tous les habitants, leur travail et les entreprises d'Alsace ; et ils leur donnent de l'argent pour améliorer la vie et les entreprises.
- Un homme à la chambre de commerce a fait une présentation sur ce que fait la chambre pour Strasbourg et toute l'Alsace. C'était très intéressant.*
- On a eu un grand repas dans un restaurant qui a plus de 400 ans. (Le plus vieux bâtiment en Australie a 200 ans donc ce restaurant est très, très vieux.*
- C'était une très bonne soirée".*

**Hanna**



Jean-Louis Bœrki, Président de la Chambre de Commerce et d'Industrie de Strasbourg et du Bas-Rhin.

«Depuis 1808, ce bâtiment érigé en 1585, est le siège de la Chambre de Commerce et d'Industrie de Strasbourg et du Bas-Rhin. Classé monument historique, situé à deux pas de la Cathédrale et d'un centre ville inscrit au patrimoine de l'Unesco, il méritait bien de retrouver son lustre d'antan, valorisé par un éclairage de qualité. En le parant ainsi, nous avons voulu en faire la véritable Maison des Entreprises, une Maison à l'image de notre dynamisme et à la hauteur de nos ambitions, pour accueillir nos hôtes de marque et représenter dignement nos quelque 30 800 ressortissants».

**En 1585**, le Neubau, le premier édifice strasbourgeois construit en pierre de taille est terminé. Son rez-de-chaussée devient une véritable galerie commerciale qui accueille boutiquiers et artisans et ceci jusqu'à la Révolution.

De fait, le Neubau sera, **jusqu'en 1779**, le "palais des congrès de Strasbourg", lieu d'échanges entre les corporations et les pouvoirs politiques ou judiciaires, lieu d'accueil des marchands habitués des foires hanséatiques et rhénanes.

**En 1781**, le Neubau prendra officiellement le nom et la fonction d'Hôtel de Ville.

#### — Le Neubau sous la Révolution.

Mais le **20 juillet 1789**, les strasbourgeois apprenant la prise de la Bastille, se massent devant le Neubau, réclament la suppression de l'octroi et de l'accise sur la viande et le pain, en lançant de nombreuses pierres sur le bâtiment où se trouve réuni le Magistrat, qui finalement accepte la revendication.

Le lendemain, le bruit court que le Magistrat serait revenu sur sa décision. La foule saccage entièrement le Neubau. Le Magistrat quitte alors l'édifice qui est, quelques années plus tard loué et vendu, en 1795, à des particuliers.

#### — Le Neubau devient Chambre de Commerce.

La Révolution abolit les corporations et à Strasbourg, le Corps des Marchands. Toutefois le vide institutionnel créé par cette disparition ne tarde pas à se faire sentir, aussi la municipalité autorise-t-elle, **dès 1790**, la constitution d'un "Comité du Commerce", destiné à étudier la création d'une Chambre de Commerce.

Mais il faudra attendre plus de dix ans pour que l'arrêté consulaire du 3 nivôse an XI (1802) crée les Chambres de Commerce dans 22 villes françaises dont Strasbourg.



# Réunion du 27 mai 2008-06-06 repas exposé : Architecture à Sélestat par Hugues Deschamps

L'architecture contemporaine retranscrit en 3 dimensions, les débats et évolutions politiques qui se succèdent.

## Années 50 à 70 : Architecture moderne

L'effondrement des 30 glorieuses voit l'effondrement du style Beaux Arts faisant référence au passé ; Une architecture nouvelle apparaît que l'on soit à Paris Strasbourg ou Sélestat.

Les bâtiments de cette époque témoignent de cette uniformisation.

- o Les bâtiments publics : CPAM Impôts,
- o Les immeubles collectifs sortie nord de Sélestat
- o Les maisons individuelles : le 4 pans triomphe dans tous les nouveaux lotissements qui s'étalent autour de la ville.

## Années 70 à 90 : le post modernisme

Les années 1970 soit la naissance de la dysneylisation du monde, cette explosion de la société de loisirs à son apogée à Las Vegas avec les Caesons Palace, toute l'Architecture devient trucage (Ricardo Bofill crée un faux Versailles à Cergy Pontoise).

Ce style d'architecture voit sa représentation à Sélestat.

- o Bâtiments publics : l'extension du lycée Dr Koeberlé.
- o Immeubles collectifs : l'apparition de toits à plus de 45° envahissent la ville, le 4 pans est interdit vient le retour de l'architecture néo régionale.
- o Idem pour les maisons individuelles.

## Années 90 à 2000 :



La glasnost en politique envahie le monde.

En architecture cela correspond à l'apparition de la transparence en architecture (Fondation Cartier à Paris, Grande bibliothèque de France, Pyramide du Louvre). Naissance également du star système en architecture, chaque architecte devenant une marque que les décideurs s'arrachent pour marquer leur passage.

A Sélestat apparaissent un peu plus tard les bâtiments représentant ce miroir de la société :

- o Le FRAC
- o La Médiathèque
- o Les Tanzmatten



Les bâtiments collectifs ne suivent pas cette tendance, des expériences sur l'habitat expérimental comme à Mulhouse ne convainquent pas les usagers.

Les premières maisons modernes apparaissent dans différents quartiers.

## Années 2000 à 2010 :

La prochaine étape sera le défi environnementale, il faudra rattraper le retard pris sur nos voisins Allemands (voir Fribourg), autrichiens (voir le Voralberg).

L'architecture devra être plus respectueuse des équilibres fragiles des écosystèmes.

- o Le Neuweg.
- o La future piscine.
- o La maison de la nature.

Pour les bâtiments collectifs ceci consistera au remplissage de toutes les dents creuses urbaines et par la construction intégrant la Haute Qualité environnementale.

Pour les maisons individuelles ceci consistera à un arrêt de l'étalement urbain pavillonnaire.

La construction d'une maison « verte » chauffée par géothermie par panneaux solaires loin de la ville ne peut être considérée comme de l'architecture durable.

L'architecture une fois de plus devra prouver sa capacité à transformer en art des contraintes techniques.

En participant avec les journées de l'architecture d'Octobre, l'ordre des architectes organise des visites de bâtiments représentatifs de l'architecture contemporaine de Sélestat et des environs.

- o La piscine de Sélestat (DIEHL).
- o La maison de la nature (IXO).
- o La halte garderie de Sélestat (ARX).
- o L'école maternelle COSEC de Sélestat (GIROLD).

Hugues nous invite à participer nombreux à ces journées de l'Architecture pour compléter et approfondir son exposé. de nombreuses questions ont été posées.



## Mardi 29 avril 2008. Formation aux premiers secours par la Croix Rouge de Sélestat

Après un cocktail dinatoire au siège, 20 Rotariens se sont rendus aux locaux de la Croix Rouge de Sélestat pour une formation aux premiers secours dirigée par Raymonde GERBER et une de ses collègues.

En présence d'une victime (accident ou malaise), il faut :

1. Créer un périmètre de sécurité
2. Appeler les secours (SAMU, police, pompiers etc...)
3. Le plus important, constater si la victime est consciente ou non

Si la victime est inconsciente, deux démarches selon que la victime respire ou ne respire pas

### Que faut-il faire en cas de victime inconsciente ?

**1- Situation :** La victime est inconsciente, respire et est allongée sur le dos..

- Vérifier l'inconscience de la victime en lui parlant :
  - est-ce que ça va ?
  - ouvrez les yeux !
  - serrez-moi la main !
- Crier « à l'aide ! » s'il est seul,
- Basculer la tête de la victime en arrière, en élevant son menton et en ouvrant sa bouche,
- Vérifier la présence de la respiration de la victime (regarder, écouter et sentir),
- Tourner la victime sur le côté (= PLS), en position stable, en limitant au maximum les mouvements de la nuque,
- Alerter ou faire alerter les secours,
- Contrôler la respiration de la victime et continuer à lui parler.

**2- Situation :** La victime (adulte) est inconsciente, ne respire pas et est allongée sur le dos.

- Rechercher l'inconscience,
- Appeler « à l'aide ! » s'il est seul,
- Rechercher l'arrêt de la respiration,
- Faire alerter les secours et demander un DAE\*,
- Réaliser 30 massages cardiaques sur la moitié inférieure du sternum (la victime est allongée sur le dos sur un plan dur, la compression est verticale, de 4 à 5 cm, le relâchement du thorax est complet entre chaque compression),
- Réaliser 2 « bouche à bouche » qui entraînent un soulèvement visible de la poitrine (l'insufflation est lente, progressive et sans fuite),
- Poursuivre les massages cardiaques et les « bouche à bouche » à un rythme de 30/2 jusqu'à l'arrivée d'un DAE\* ou des secours,
- Mettre en œuvre sans délai le DAE\* dès qu'il est disponible (coller correctement les électrodes, ne pas toucher la victime pendant l'analyse et la délivrance du choc),
- Respecter les recommandations du DAE\* jusqu'à l'arrivée des secours.

\*DAE = Défibrillateur

Merci pour tous ces bons souvenirs,  
Raymonde

Pour vous inscrire à la formation longue de 12h. à 60€, veuillez téléphoner à la Croix-Rouge de Sélestat.  
A bientôt !

Les 20 Rotariens ont fait des exercices pratiques dans les deux situations. Soirée superinstructive.